


УПРАВЛЕНИЕ ОБРАЗОВАНИЯ И МОЛОДЕЖНОЙ ПОЛИТИКИ АДМИНИСТРАЦИИ ГОРОДА РЯЗАНИ  
МУНИЦИПАЛЬНОЕ БЮДЖЕТНОЕ ДОШКОЛЬНОЕ ОБРАЗОВАТЕЛЬНОЕ УЧРЕЖДЕНИЕ  
«ДЕТСКИЙ САД № 120»


390039, г. Рязань, ул. Интернациональная, д.3 к.1.

Телефон-факс 33-74-91, 33-70-47.

«Согласовано»

председатель Совета ДОУ  
МБДОУ «Детский сад № 120»  
 Е.А.Богданова

«Утверждено»

заведующий  
МБДОУ «Детский сад № 120»  
 Л.Н.Ашихманова

Отчет

о результатах самообследования  
муниципального бюджетного дошкольного образовательного учреждения  
«Детский сад № 120» города Рязани за 2023г

Аналитическая часть

I. Общие сведения об образовательной организации

№ п/п	Наименование	Примечание
1.	Наименование Учреждения	МБДОУ «Детский сад № 120».
2.	Юридический адрес	390039 г. Рязань ул. Интернациональная д.3,к1
3.	Фактический адрес	390039 г. Рязань ул. Интернациональная д.3,к1 ул. Бирюзова д 4 кА
4.	Руководитель Учреждения	Заведующий Ашихманова Лариса Николаевна
5.	Режим работы	Пятидневная рабочая неделя с 12-ти часовым пребыванием, с 7.00 до 19.00 выходной: суббота, воскресенье
6.	Телефон / Факс; e-mail	т./факс. 33-74-91; т./факс т. 33-70-47 ds120.ryazan@ryazan.gov.ru
7.	Адрес сайта в Интернете	<a href="https://ds120-ryazan-r62.gosweb.gosuslugi.ru">https://ds120-ryazan-r62.gosweb.gosuslugi.ru</a>
8.	Учредитель	муниципальное образование - городской округ город Рязань Рязанской области
9.	Устав	от 18 апреля 2023 г.
10.	Лицензия на право ведения медицинской деятельности	Министерство здравоохранения Рязанской области, серия ФС-1 № 0076890, выданная № ЛО-62-01-000955 от 24 мая 2013года
11.	Лицензия на право ведения образовательной деятельности	Министерство образования Рязанской области Регистрационный номер - № Л035-01222- 62/00200720, Дата предоставления 24 июня 2013 года
12.	Постановление администрации города Рязани о создании	№ 4740 от 18.04.2023г
13.	ОГРН	1126229002283
14.	ИНН / КПП	№ ИНН 6229045228 КПП 622901001
15.	Банковские реквизиты	р\с 4070181050000300001 Отделение Рязань г. Рязань БИК 046126001

Муниципальное бюджетное дошкольное образовательное учреждение «Детский сад № 120» (далее – Детский сад) расположено в жилом районе города. Завгуста 2023 года учреждение реорганизовано, путем присоединения к нему МБДОУ «Детский сад №126».

1 корпус находится по адресу :ул. Интернациональная д 3 к1

2 корпус находится по адресу :ул. Бирюзова д4 А

Здания корпусов построены по типовому проекту. Проектная наполняемость 1 корпуса на 120 мест,2 корпуса - на 220 мест.

Цель деятельности Детского сада – осуществление образовательной деятельности по реализации образовательных программ дошкольного образования и осуществление необходимой коррекционной работы с детьми, имеющими нарушения зрения от 1 до 7 лет.

Предметом деятельности Детского сада является формирование общей культуры, развитие физических, интеллектуальных, нравственных, эстетических и личностных качеств, формирование предпосылок учебной деятельности, сохранение и укрепление здоровья воспитанников. Обучение и воспитание в ДОУ ведется на русском языке.

**Вывод:** муниципальное бюджетное дошкольное образовательное учреждение «Детский сад № 120» функционирует в соответствии с нормативными документами в сфере образования Российской Федерации, уставными и разрешительными документами.

## II. Система управления организации

Управление Учреждением осуществлялось в соответствии с Уставом ДОУ и законодательством РФ, на основе принципов самоуправления коллектива.

Непосредственное руководство и управление Учреждением осуществляет прошедший соответствующую аттестацию заведующий, назначаемый и освобождаемый от должности главой администрации г. Рязани. В отсутствие заведующего Учреждением исполнение обязанностей заведующего выполняет лицо, назначаемое главой администрации г.Рязани из числа лиц, работающих ДОУ.

В детском саду реализуется возможность участия в управлении образовательным учреждением всех участников образовательного процесса. В соответствии с Уставом, общественная структура управления ДОУ представлена общим собранием коллектива, Педагогическим советом, Советом трудового коллектива и Родительским комитетом. Общее собрание ДОУ определяло основные направления экономической деятельности детского сада. Управление педагогической деятельностью осуществлялось Педагогическим советом ДОУ. Формами самоуправления Учреждения, обеспечивающими государственно-общественный характер управления являются: общее собрание коллектива, Педагогический совет, Родительский комитет. В детском саду функционирует Первичная профсоюзная организация. Управление Детским садом осуществляется в соответствии с действующим законодательством и уставом Детского сада.

Органы управления, действующие в Детском саду

Наименование органа	Функции
Заведующий	Контролирует работу и обеспечивает эффективное взаимодействие структурных подразделений организации, утверждает штатное расписание, отчетные документы организации, осуществляет общее руководство Детским садом
Попечительский совет	Рассматривает вопросы: – развития образовательной организации; – финансово-хозяйственной деятельности; – материально-технического обеспечения
Педагогический совет	Осуществляет текущее руководство образовательной деятельностью Детского сада, в том числе рассматривает вопросы: – развития образовательных услуг; – регламентации образовательных отношений; – разработки образовательных программ; – выбора учебников, учебных пособий, средств обучения и воспитания; – материально-технического обеспечения образовательного процесса; – аттестации, повышении квалификации педагогических работников; – координации деятельности методических объединений
Общее собрание	Реализует право работников участвовать в управлении образовательной организацией, в том числе:

	<ul style="list-style-type: none"> <li>– участвовать в разработке и принятии коллективного договора, Правил трудового распорядка, изменений и дополнений к ним;</li> <li>– принимать локальные акты, которые регламентируют деятельность образовательной организации и связаны с правами и обязанностями работников;</li> <li>– разрешать конфликтные ситуации между работниками и администрацией образовательной организации;</li> <li>– вносить предложения по корректировке плана мероприятий организации, совершенствованию ее работы и развитию материальной базы</li> </ul>
Совет Учреждения	<p>Рассматривает вопросы:</p> <ul style="list-style-type: none"> <li>-разработка воспитательно-педагогической, финансово-хозяйственной стратегии;</li> <li>-разработка и согласование локальных актов Учреждения;</li> <li>-утверждение годовых и квартальных отчетов;</li> <li>-выбор и анализ реализации программы воспитания и обучения детей, обсуждения и разработка авторских программ;</li> <li>- организация дополнительных воспитательно-образовательных услуг.</li> </ul>

Структура и система управления соответствуют специфике деятельности Детского сада.

В МБДОУ «Детский сад № 120» создана структура управления в соответствии с целями и содержанием работы бюджетного дошкольного учреждения. Педагоги, родители (законные представители) активно участвуют в управлении учреждением, нарушений прав участников образовательного процесса не зафиксировано.

**Вывод:** Управление ДОУ осуществляется в режиме функционирования. Система управления соответствует уставным целям, задачам и функциям.

### III. Оценка образовательной деятельности

Образовательная деятельность в Детском саду организована в соответствии с Федеральным законом от 29.12.2012 № 273-ФЗ «Об образовании в Российской Федерации», ФГОС дошкольного образования. С января 2021г Детский сад функционирует в соответствии с требованиями СП 2.4.3648-20 «Санитарно-эпидемиологические требования к организациям воспитания и обучения, отдыха и оздоровления детей и молодежи», а с марта 2021г – дополнительно с требованиями СанПиН 1.2.3685-21 «Гигиенические нормативы и требования к обеспечению безопасности и (или) безвредности для человека факторов среды обитания».

Для выполнения требований норм Федерального закона от 24.09.2022 № 371-ФЗ Детский сад провел организационные мероприятия по внедрению федеральной образовательной программы дошкольного образования, утвержденной приказом Минпросвещения России от 25.11.2022 № 1028 (далее — ФОП ДО) и федеральной адаптированной образовательной программы дошкольного образования, утвержденной приказом Минросвещения РФ от 24.11.2022г № 1022 (далее ФАОП ДО). Для этого создали рабочую группу в составе заведующего, заместителя заведующего по ВиМР, старшего воспитателя, воспитателей и специалистов ДОУ. Результаты:

- утвердили новую образовательную программу дошкольного образования Детского сада (далее — ОП ДО), разработанную на основе ФОП ДО, и ввели в действие с 01.09.2023;

- утвердили новую адаптированную образовательную программу дошкольного образования - (далее АООП ДО), отдельно для каждой группы нозологии воспитанников, которые посещают детский сад: АОП ДО для обучающихся с ЗПР, так как есть воспитанники с задержкой психического развития, АОП ДО для обучающихся с нарушениями зрения (слепых, слабовидящих, фрз), поскольку есть и слепые, слабовидящие, с ФРЗ. Программы разработали на основе ФАОП ДО, и ввели в действие с 01.09.2023; скорректировали план-график повышения квалификации педагогических и управленческих кадров и запланировали обучение работников по вопросам применения ФОП ДО;

• провели информационно-разъяснительную работу с родителями (законными представителями) воспитанников.

Детский сад посещают 227 воспитанника в возрасте от 1 до 7 лет. В Детском саду сформировано 15 групп.

Из них:

№ п/п	Группа	Возраст детей	Количество детей по норме	Количество детей по списку
1	Ясельная группа общеразвивающая №6	1-2 года	10	16
2	1 младшая группа для детей с нарушением зрения №3	2-3 года	6	6
3	1 младшая группа общеразвивающая №10	2-3 года	20	17
4	2 младшая группа для детей с нарушением зрения №1	3-4 года	10	13
	2 младшая группа общеразвивающая №12	3-4 года	25	20
5	средняя группа для детей с нарушением зрения №2	4-5 лет	10	20
	средняя группа для детей с ТНР №14	4-5 лет	10	13
	средняя группа общеразвивающая №8	4-5 лет	25	14
	старшая группа для детей с нарушением зрения №4	5-6 лет	10	15
	старшая группа для детей с ТНР №7	5-6 лет	10	19
	старшая группа общеразвивающая №15	5-6 лет	25	17
	подготовительная к школе группа для детей с нарушением зрения №5	6-7 лет	10	17
	подготовительная к школе группа для детей с ТНР №3	6-7 лет	10	21
	разновозрастная группа для детей с ЗПР №9	4-7лет	10	10
	разновозрастная группа для детей с ЗПР №11	4-7лет	10	9

Основной формой работы является занимательная деятельность: дидактические игры, образовательные ситуации, экспериментирование, проектная деятельность, беседы и др. Продолжительность учебного года с сентября по май месяц.

В середине учебного года в январе устанавливаются недельные каникулы. Во время каникул планируются мероприятия физического и художественно-эстетического направлений. Допускается интеграция и чередование занятий.

Чтобы не допустить распространения новой коронавирусной инфекции администрации Детского сада продолжала соблюдать ограничительные и профилактические меры в соответствии с СП 3.1/2.4.3598-20:

- ежедневный усиленный фильтр воспитанников и работников — термометрию с помощью бесконтактных термометров и опрос на наличие признаков инфекционных заболеваний. Лица с признаками инфекционных заболеваний изолируются, а Детский сад уведомляет территориальный орган Роспотребнадзора;

- еженедельную генеральную уборку с применением дезинфицирующих средств, разведенных в концентрациях по вирусному режиму;

- ежедневную влажную уборку с обработкой всех контактных поверхностей, игрушек и оборудования дезинфицирующими средствами;

- дезинфекцию посуды, столовых приборов после каждого использования;

- использование бактерицидных установок в групповых комнатах;

- частое проветривание групповых комнат в отсутствие воспитанников;
- проведение всех занятий в помещениях групповой ячейки или на открытом воздухе отдельно от других групп;
- требование о заключении врача об отсутствии медицинских противопоказаний для пребывания в детском саду ребенка, который переболел или контактировал с больным COVID-19.

Уровень развития детей анализируется по итогам педагогической диагностики. Формы проведения диагностики:

- диагностические занятия (по каждому разделу программы);
- диагностические срезы;
- наблюдения, итоговые занятия.

Разработаны диагностические карты освоения основной образовательной программы дошкольного образования Детского сада (ООП Детского сада) в каждой возрастной группе. Карты включают анализ уровня развития целевых ориентиров детского развития и качества освоения образовательных областей. Так, результаты качества освоения ООП Детского сада на конец 2023 года выглядят следующим образом:

Уровень развития целевых ориентиров детского развития	Выше нормы		Норма		Ниже нормы		Итого	
	Кол-во	%	Кол-во	%	Кол-во	%	Кол-во	% воспитанников в пределе нормы
	20	26%	47	61%	10	13%	77	87%
Качество освоения образовательных областей	37	39%	102	47%	63	14%	202	86%

25 воспитанников не обследовано.

В мае 2023 года педагоги Детского сада проводили обследование воспитанников подготовительной группы на предмет оценки сформированности предпосылок к учебной деятельности в количестве 21 человек. Задания позволили оценить уровень сформированности предпосылок к учебной деятельности: возможность работать в соответствии с фронтальной инструкцией (удержание алгоритма деятельности), умение самостоятельно действовать по образцу и осуществлять контроль, обладать определенным уровнем работоспособности, а также вовремя остановиться в выполнении того или иного задания и переключиться на выполнение следующего, возможностей распределения и переключения внимания, работоспособности, темпа, целенаправленности деятельности и самоконтроля.

Для качественной организации родителями привычного режима для детей специалистами детского сада систематически проводились консультации, оказывалась методическая помощь и по возможности техническая. Данные мониторинга посещения онлайн-занятий и количества просмотров занятий в записи по всем образовательным областям свидетельствует о достаточной вовлеченности и понимании родителями ответственности за качество образования своих детей.

В 2023 году детский сад принимал участие в мониторинге качества дошкольного образования (МКДО)

#### **Воспитательная работа**

С 01.09.2021 Детский сад реализует рабочую программу воспитания и календарный план воспитательной работы, которые являются частью ОП и АОП ДО.

За 2,5 года реализации программы воспитания родители выражают удовлетворенность воспитательным процессом в ДОУ, что отразилось на результатах анкетирования, проведенного декабре 2023. Вместе с тем, родители высказали пожелания по введению мероприятий в календарный план воспитательной работы детского сада, например - проводить больше мероприятий на открытом воздухе совместно с родителями. Предложения родителей будут рассмотрены и при наличии возможностей ДОУ включены в календарный план воспитательной работы на второе полугодие 2024 года.

Чтобы выбрать стратегию воспитательной работы, в 2023 году проводился анализ состава семей воспитанников.

#### Характеристика семей по составу

Состав семьи	Количество семей	Процент от общего количества семей воспитанников
Полная	194	85%
Неполная с матерью	31	15%
Неполная с отцом	2	1%
Оформлено опекунов	3	1%

#### Характеристика семей по количеству детей

Количество детей в семье	Количество семей	Процент от общего количества семей воспитанников
Один ребенок	87	38%
Два ребенка	100	44%
Три ребенка и более	40	18%

Воспитательная работа строится с учетом индивидуальных особенностей детей, с использованием разнообразных форм и методов, в тесной взаимосвязи воспитателей, специалистов и родителей. Детям из неполных семей уделяется большее внимание в первые месяцы после зачисления в Детский сад.

В 2023 продолжилась работа по патриотическому воспитанию. Деятельность была направлена на формирование у дошкольников ответственного отношения к государственным символам страны. В рамках работы по формированию представлений о государственной символике у детей были проведены следующие мероприятия: тематические занятия по изучению государственных символов в возрастных группах; беседы с учетом возрастных особенностей детей, культурно-досуговые и музыкально-физкультурные мероприятия.

#### Дополнительное образование

Спектр оказания дополнительных образовательных услуг на возмездной основе базируется на детских интересах, запросах родителей (законных представителей) В 2023 году в Детском саду работали кружки по направлениям:

1) художественно-эстетическое: «Топотушки» хореография, «Город мастеров» изобразительная деятельность (первая половина года); «РЕМИКС» - развитие вокальных данных (вторая половина года), «Творческое объединение «Маски», «Ладочки» (первая половина года).

2) социально-педагогическое: «Говорушки» - логопедия, «Песок на ладошке», «Речевичок» - развитие речи (первая половина года), «Занимательное конструирование» (первая половина года), «Букваренок», «Занимательная математика».

В дополнительном образовании задействовано 53 % воспитанников детского сада. Источник финансирования средства родителей воспитанников.

#### Служба ранней помощи.

В 2023г на базе нашего детского сада продолжилась работа «Службы ранней помощи» родителям, имеющим детей в возрасте от 6 месяцев до 3-х лет с нарушением зрения, не посещающих детские дошкольные учреждения. Консультативную помощь в 2023 году получила 2 семьи.

**Вывод:** воспитательно- образовательный процесс в МБДОУ «Детский сад № 120» строится с учетом ФГОС ДО и санитарно-гигиенических требований в дошкольных учреждениях.

#### IV . Коррекционно-развивающая работа.

Коррекционно-развивающая работа с воспитанниками детского сада проводилась в соответствии с коррекционной направленностью групп:

- с детьми, имеющими нарушения зрения;
- с детьми, имеющими тяжелые нарушения речи;
- с детьми с задержкой психического развития.

Всего коррекционно-развивающую помощь получали 144 воспитанника Учителя-дефектологи (тифлопедагоги) проводили КРР в группах для детей с нарушением зрения по следующим направлениям:

- Развитие зрительного восприятия,
- Развитие общей и мелкой моторики,
- Ориентировка в пространстве,
- Социально-бытовая ориентировка.

Учителя-логопеды проводили КРР в группах для детей с ТНР по следующим направлениям:

- накопление и актуализация словаря,
- уточнение лексико-грамматических категорий,
- развитие фонематических представлений,
- коррекция нарушений звукопроизношения,
- развитие связной речи.

Учителя-дефектологи в группе для детей с ЗПР проводили КРР по следующим направлениям:

- развитие эмоционально-личностной сферы и коррекция ее недостатков;
- развитие познавательной деятельности и целенаправленное формирование высших психических функций;
- формирование произвольной регуляции деятельности и поведения.

Результаты педагогического мониторинга и наблюдений говорят о положительной динамике в развитии детей.

Таким образом, можно сделать вывод, что задачи, поставленные в начале обучения, решены. Достигнуты положительные результаты благодаря применению индивидуальных методов тифлопедагогического сопровождения, разработке индивидуальных образовательных маршрутов для детей инвалидов, совместной работе с воспитателя

Результаты педагогического анализа показывают преобладание детей с высоким и средним уровнем развития при прогрессирующей динамике на конец учебного года, что говорит о результативности образовательной деятельности в ДОУ.

## V. Лечебно - восстановительная работа с детьми с нарушением зрения

Лечебно-восстановительная работа с детьми с нарушением зрения проводилась врачом-офтальмологом и медсестрой-ортоптисткой на основе договора с детской поликлиникой № 3 г.Рязани.

В ДОУ осуществляется комплексное лечение детей с нарушениями зрения, которое включает в себя: плеоптические, ортоптические и диплоптические методы, а также организацию режима воспитанников детского сада с учетом зрительных нагрузок.

Лечебно – восстановительные мероприятия по лечению амблиопии и косоглазия сочетаются с педагогическими мероприятиями. Дети получают длительное интенсивное, комплексное лечение, сочетающееся с рационально построенным педагогическим процессом, предусматривающим коррекционно - воспитательную работу с учетом нарушения зрительного анализатора.

В лечебно - восстановительной работе были достигнуты следующие результаты:

Острота зрения	2019-2020 учебный год		2020-2021 учебный год		2021-2022 учебный год		2022-2023 учебный год	
	до лечения	после лечения	до лечения	после лечения	до лечения	после лечения	до лечения	после лечения
0,1-0,2	17-10%	20-11%	14-9,3%	11-6,2%	9-6,8%	8-5,1%	18-13,2%	16-11,5%
0,3-0,4	16-10%	13-7%	7-4,7%	9-5%	7-4,5%	9-5,7%	20-14,4%	6-4,3%
0,5-0,6	26-16%	21-11%	31-20,6%	22-12,3%	20-12,8%	18-11,4%	20-14,4%	14-10%
0,7-0,8	35-22%	40-21%	36-24%	41-23%	40-25,6%	37-23,4%	29-21%	25-18%
0,9-1,0	55-34%	73-39%	45-30%	75-42%	39-25%	59-37,3%	30-22%	58-42,6%
Не определена	8-5%	10-6%	2-1,3%	2-1,1%	21-13,5%	10-6,3%	12-8,7%	14-10%

Острота зрения «0»	5-3%	9—5%	5-3,3%	8-404%%	10-6.4%	9-5,7%	5	5
Предметное зрение			10- 6,7%	10-5,6%	10- 6,4%	8-5,1%	10	10

**Выводы:** Зрение не определялось у 5 детей (10 глаз) – по возрасту. Зрение «0» (врожденная патология глаз) - 10 глаз.

По состоянию на 31.12.2023г после проведения лечебно-восстановительных мероприятий острота зрения «0,9-1,0» и «0,7-0,8» - 53 %. Такая острота зрения позволяет детям нормально переносить зрительные нагрузки.

## VI. Оценка функционирования внутренней системы оценки качества образования

В Детском саду утверждено положение о внутренней системе оценки качества образования от 30.08.2018г. Мониторинг качества образовательной деятельности в 2021 году показал хорошую работу педагогического коллектива по всем показателям.

Состояние здоровья и физического развития воспитанников удовлетворительные. 89 процентов детей успешно освоили адаптированную основную образовательную программу дошкольного образования в своей возрастной группе. Воспитанники подготовительных групп показали высокие результаты готовности к школьному обучению и 15 процентов выпускников зачислены в школы с углубленным изучением предметов. В течение года воспитанники Детского сада успешно участвовали в конкурсах и мероприятиях различного уровня.

В период с 16.11.2023г по 23.11.2023г проводилось анкетирование родителей. В анкетировании приняло участие 63 родителя воспитанников. Были получены следующие результаты:

- доля получателей услуг, положительно оценивающих доброжелательность и вежливость работников организации – 80 процент;

- доля получателей услуг, удовлетворенных компетентностью работников организации – 66 процентов;

- доля получателей услуг, удовлетворенных материально-техническим обеспечением организации – 85 процентов;

- доля получателей услуг, удовлетворенных качеством предоставляемых образовательных услуг – 90 процента;

- доля получателей услуг, которые готовы рекомендовать организацию родственникам и знакомым – 90 процента.

Анкетирование родителей показало высокую степень удовлетворенности качеством предоставляемых

**Вывод.** Сравнительный анализ результатов мониторинга в начале и в конце учебного года показывает рост освоения программного материала детьми, т.е прослеживается положительная динамика развития детей. В основном показатели освоения программы лежат в пределах среднего, выше среднего и высокого уровней. Работа по выполнению образовательной программы во всех группах велась стабильно и систематически. На основании социального заказа родителей в ДОУ организованы кружки.

## VII. Оценка кадрового обеспечения

Детский сад укомплектован педагогами на 100 процентов согласно штатному расписанию. Всего работают 15 человек. Педагогический коллектив Детского сада насчитывает 5 специалистов. Соотношение воспитанников, приходящихся на 1 взрослого:

- воспитанник/педагоги – 5/1;

- воспитанники/все сотрудники – 2,7/1.

В 2023 году МБДОУ Детский сад № 120 испытывал дефицит педагогических кадров – 6 воспитателей. Воспользовавшись новыми нормами действующего законодательства (ч. 3.1, 6 ст. 46 Федерального закона от 29.12.2012 № 273-ФЗ “Об образовании в Российской Федерации”, приказом Минпросвещения от 18.09.2020 № 508 с изменениями), с 15 декабря 2023 года к педагогической деятельности была допущена студентка, не имеющая среднего профессионального образования. Для продолжения обучения в соответствующей образовательной организации с кандидатом заключен договор, а для мягкого вхождения



в профессию и адаптацию к новым условиям создали гибкий график работы, определили наставника.

В августе 2023 года на заседании педагогического совета ознакомили коллектив с особенностями нового Порядка аттестации педагогических кадров. Объяснили педагогам разницу между видами аттестации, рассказали, что заявление можно подавать через Госуслуги, квалификационные категории стали бессрочными, а у работников появилась возможность получить категорию педагог-методист или педагог-наставник.

В 2023 году прошел аттестацию и получил высшую квалификационную категорию один воспитатель.

Курсы повышения квалификации по профилю деятельности в 2023 году прошли 6 педагогов, из них 2 педагога – по особенностям работы по ФОП ДО. За последние 5 лет прошли обучение на курсах повышения квалификации 33 педагога или 92%.

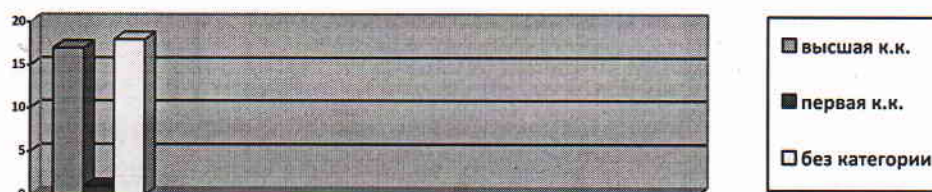
На 31.12.2023г два педагога проходят обучение в СУЗе/ВУЗе по педагогическим специальностям.

Педагоги постоянно повышают свой профессиональный уровень, эффективно участвуют в работе методических объединений, знакомятся с опытом работы своих коллег и других дошкольных учреждений, а также саморазвиваются. Все это в комплексе дает хороший результат в организации педагогической деятельности и улучшении качества образования и воспитания дошкольников.

Диаграмма с характеристиками кадрового состава Детского сада  
Стаж работы кадров.



Квалификационный уровень педагогов.



В 2023 году педагоги Детского сада приняли участие:

- городская природоохранная акция «Столовая для пернатых» (благодарственное письмо),
- городская выставка-конкурс декоративно-прикладного творчества воспитанников, обучающихся дошкольного возраста, диплом участника;
- в муниципальном методическом проекте «Сетевое взаимодействие ДООУ» (4-й год) обмен опытом «Современным детям современные образовательные технологии»;
- городском методическом объединении для учителей-логопедов учителя-дефектологи представили опыт работы в работе с детьми с нарушением зрения. Все участники имеют Сертификаты;
- региональный семинар «Единое пространство: детский сад- библиотека -школа-центр детского творчества как средство общения, развития и образования детей с нарушением зрения – воспитатели Метельская Н.Г., Гамахария Н.С. представили опыт работы по различным направлениям работы с детьми с нарушением зрения. Имеются Сертификаты участия;
- городской открытой конкурс «Есенинские уроки» - воспитатель Аверьянова С.А., Диплом участника.

### **Участие воспитанников в конкурсном движении**

- Дипломы участников городских выставок – конкурсов: декоративно-прикладного творчества детей с ОВЗ, «Рождественская елка».
- городской дистанционный конкурс по пожарной безопасности, Диплом участника;
- городской конкурс творческих работ «Новогодняя игрушка по ПДД», диплом участника;
- городская выставка «Игрушка для новогодней елки», Диплом участника;
- всероссийский интеллектуальный турнир способностей «РостОК-Unikum», «РостОК-Интеллектум», воспитанники старшей и подготовительной к школе групп. Имеются Дипломы участников и победителей;
- городской конкурс чтецов «Весенние проталины»;
- городская праздничная акция «Новогодье» (благодарность);
- городская природоохранная акция «Столовая для пернатых» (благодарственное письмо);
- городская патриотическая акция «Мы - наследие героев». Благодарность за участие;
- городской конкурс детского творчества «Пасха, Красная», благодарность и Диплом участников;
- городской выставке-конкурс «Глиняная сказка», Диплом участника.

**Вывод.** Детский сад укомплектован кадрами полностью. Педагоги постоянно повышают свой профессиональный уровень, эффективно участвуют в работе методических объединений, знакомятся с опытом работы своих коллег и других дошкольных учреждений, а также саморазвиваются. Все это в комплексе дает хороший результат в организации педагогической деятельности и улучшении качества образования и воспитания дошкольников.

### **VIII. Оценка учебно-методического и библиотечно-информационного обеспечения**

В Детском саду библиотека является составной частью методической службы. Библиотечный фонд располагается в методическом кабинете, кабинетах специалистов, группах детского сада. Библиотечный фонд представлен методической литературой по всем образовательным областям ОП и АОП ДО, детской художественной литературой, периодическими изданиями, а также другими информационными ресурсами на различных электронных носителях. В каждой возрастной группе имеется мини-библиотека необходимых учебно-методических пособий, рекомендованных для планирования воспитательно-образовательной работы в соответствии с обязательной частью ОП и АОП ДО.

В 2023 году Детский сад пополнил библиотеку учебно-развивающими комплектами для детей с нарушением зрения – книги были переданы в дар Благотворительным фондом «Иллюстрированные книжки для маленьких слепых детей».

Информационное обеспечение Детского сада состоит из информационно-телекоммуникационного оборудования и программного обеспечения. Программное обеспечение позволяет работать с текстовыми редакторами, интернет-ресурсами, фото- и видеоматериалами, графическими редакторами.

В Детском саду учебно-методическое и информационное обеспечение достаточное для организации образовательной деятельности и эффективной реализации образовательных программ.

**Вывод.** В Детском саду учебно-методическое и информационное обеспечение достаточное для организации образовательной деятельности и эффективной реализации образовательных программ.

### **IX. Взаимодействие с родителями воспитанников.**

Взаимодействие с родителями (законными представителями) воспитанников осуществляется через индивидуальные и групповые консультации, работу Родительского клуба, а так же через привлечение родителей к участию в коллективных делах ДОУ – выставках, конкурсах, акциях.

Взаимодействие с родителями строится на принципе сотрудничества и партнёрства.

При этом решаются приоритетные задачи:

- повышение педагогической культуры родителей;
- приобщение родителей к участию в жизни детского сада;

- изучение семьи и установление контактов с ее членами для согласования воспитательных воздействий на ребенка.

Для решения этих задач используются различные формы работы;

- групповые родительские собрания, консультации;
- обще садовские собрания, конференции;
- проведение совместных мероприятий для детей и родителей;
- анкетирование;
- наглядная информация;
- выставки совместных работ;
- совместная театральная деятельность;
- посещение открытых мероприятий и участие в них;
- психолого-педагогическая служба;
- раздел «Новости» и «Обратная связь» на сайте ДООУ;
- конкурсы, дефиле, посиделки, встречи;
- дни открытых дверей;
- беседы за круглым столом

Родители МБДОУ принимали активное участие в акциях, выставках и конкурсах на разном уровне:

Уровень ДООУ:

- «Как я провел лето»,
- «Во саду ли в огороде»,
- «Символ года»,
- «Птичья столовая»
- «Космические дали».

В фойе детского сада были оформлены выставки поделок и игрушек к названным конкурсам.

**Вывод:** в ДООУ создаются условия для максимального удовлетворения запросов родителей детей дошкольного возраста по их воспитанию и обучению. Родители получают полную информацию о целях и задачах учреждения, имеют возможность обсуждать различные вопросы пребывания ребенка в ДООУ, участвовать в жизни детского сада. Администрация и педагоги МБДОУ успешно развивают формы взаимодействия с семьями воспитанников, так как система образования должна быть ориентирована не только на задания со стороны государства, но и на общественный образовательный спрос, на реальные запросы потребителей образовательных услуг. Педагоги и родители должны стать не только равноправными, но и равноответственными участниками образовательного процесса

## Х. Анализ состояния здоровья воспитанников

Перед коллективом в плане физкультурно-оздоровительной работы ставились следующие задачи:

- осуществлять закаливание путем оздоровления;
- проводить диагностику физической подготовки;
- рационально организовывать двигательную активность в течение дня;
- уделять достаточно внимания ребенку в период адаптации в ДООУ;
- проводить строго в соответствии с методикой физкультурные занятия, игры, развлечения, спартакиады, прогулки на свежем воздухе, дни здоровья;
- продолжать создавать санитарно-гигиенический режим соответственно требованиям Роспотребнадзора.

Медицинское обслуживание обеспечивается врачом-педиатром детской поликлиники № 3 и старшей медсестрой, находящейся в штате детского сада. Медицинский персонал наряду с администрацией и педагогами несёт ответственность за проведение профилактических мероприятий, соблюдение санитарно-гигиенических норм, режима и качества питания воспитанников.

Каждое утро прием воспитанников осуществляется после термометрии.

В течение года осуществляется медико- профилактическая работа, которая включает в себя

- курсовое применение поливитаминов;
- сезонную профилактику ОРВИ и гриппа (включение в пищу растений содержащих фитонцидные вещества - лук и чеснок);
- закладывание оксалиновой мази в носовые ходы,
- иммунизация вакциной «Гриппол»,
- обследование детей узкими специалистами, направляемыми детской поликлиникой № 3, один раз в год.
- кислородные коктейли

Большое внимание уделяется профилактике плоскостопия: с детьми проводятся специальные упражнения, используется такое физическое оборудование, как массажные коврики, дорожки здоровья. Для успешного решения этих задач мы использовали различные средства физического воспитания в комплексе: рациональный режим, питание, закаливание (в повседневной жизни; специальные меры закаливания) и движение (утренняя гимнастика, развивающие упражнения, спортивные игры, досуги, спортивные занятия).

Постоянно проводился анализ заболеваемости. Медицинская сестра принимала участие в родительских собраниях, проводили индивидуальные консультации, оформляла стенды с медицинской информацией: «О здоровье всерьез», «Витамины - их роль в физическом развитии ребенка», «Готовим ребенка к школе», «Мы прививок не боимся».

**Вывод:** для создания условий по охране и укреплению здоровья детей в ДОУ проводится систематическая планомерная работа.

## **XI. Социально-бытовое обеспечение воспитанников, сотрудников.**

Медицинское обслуживание воспитанников детского сада осуществляется по договорам с ГБУ РО «Городская детская поликлиника № 3.

Учреждение оборудовано стандартным медицинским кабинетом. В ДОУ имеется офтальмологический блок, оснащенный диагностической и лечебной аппаратурой.

Сотрудники проходят ежегодные медицинские осмотры, согласно заключенным договорам.

На территории МБДОУ имеется спортивная площадка, оснащенная спортивным оборудованием. Для отдыха, досуга, культурных и спортивных мероприятий учреждение имеет музыкально-спортивный зал площадью 79,4 кв.м.

## **XII Социальная активность и партнерство ДОУ**

Наш детский сад посещают дети с ограниченными возможностями здоровья, проживающие в разных районах города, которые будут поступать в разные школы г. Рязани. Мы же более тесно взаимодействуем со ОГБОУ «Специальной (коррекционной) общеобразовательной школой-интернатом № 26». Взаимодействие проходит в форме методической работы, взаимопосещений детьми, воспитателями и учителями школы (уроки, занятия), проведение совместных мероприятий.

ЦМиСО оказывает постоянную методическую помощь.

При необходимости, любой сотрудник или родитель может обратиться за психологической поддержкой и консультативной помощью в центр психолого-медико-социального сопровождения детей и подростков, психолого-медико-педагогическую комиссию.

Детский отдел при специальной областной библиотеке слепых помогает в вопросах коррекционно-развивающего воспитания и обучения, созданию специальной библиотеки детей с нарушением зрения.

МБОУ СОШ № 58 оказывает волонтерскую помощь в организации и проведении совместных мероприятий с воспитанниками по патриотической направленности.

Центральная детская библиотека так же оказывает помощь в проведении познавательно-развивающих мероприятий, как на базе детской библиотеки, так и на базе детского сада.

Такое партнерство со многими организациями помогает более успешно решать вопросы обучения и воспитания наших детей.

С января 2015г ДОУ является базовой площадкой для прохождения производственной практики студентов Рязанского педагогического колледжа.

### ХIII. Организация питания

Здоровье наших детей во многом зависит от правильного, поставленного на научную основу, четко организованного питания. Пища должна не только количественно, но и качественно отвечать физиологическим потребностям и возможностям детского организма. В России делается все, чтобы в детских учреждениях дети получали вкусную, разнообразную пищу, богатую пищевыми и биологически активными веществами. Детский сад имеет типовой пищеблок, оснащенный необходимым оборудованием, все оборудование исправно, находится в рабочем состоянии.

Для того, чтобы питание удовлетворяло физиологические потребности детей в основных пищевых веществах и энергии в нашем детском саду организовано 5 разовое питание на основе примерного 10 дневного меню.

На каждое блюдо имеется технологическая карта. В меню представлены разнообразные блюда, исключены их повторы. Между завтраком и обедом дети получают соки или витаминизированные напитки, фрукты. В ежедневный рацион питания включены овощи.

В детском саду осуществляется 5-ти разовое питание: завтрак, 2-ой завтрак, обед, полдник и ужин.

Завтрак - молочные каши: овсяная, пшенная, пшено-рисовая, рисовая, гречневая, «Дружба» (пшено, рис, гречка), манная. Каши чередуются с блюдами из натуральных яиц, макароны с фруктами, сыром, фруктовым пловом. В качестве напитка - кофейный напиток и какао на молоке, чай с бутербродом с маслом, сыром или кондитерским изделием.

2-ой завтрак - детям дают фрукты, сок.

Обед - закуска в виде салатов из овощей с растительным маслом. Первое горячее блюда - щи, борщ, свекольник, овощные супы, суп с яйцом, суп картофельный с клецками, суп с крупами и макаронными изделиями на курином бульоне. Второе блюдо - мясное, из печени с гарниром, солянка, овощное рагу, картофель тушеный. Третье блюдо - компот из свежемороженой ягод, свежих фруктов, сухофруктов, кисель из натуральных ягод, сок. Хлеб ржаной.

Полдник - кисломолочные продукты, выпечка, кондитерские изделия, салаты, чай, отвар шиповника.

Ужин включает в себя блюда из творога - запеканка, пудинг, блюда из рыбы, овощей, омлет из натуральных яиц, а также напиток - молоко, питьевой йогурт, чай с лимоном, выпечка собственного производства, кондитерское изделие, фрукт.

В ДОУ имеется картотека блюд с разработанными технологическими картами, позволяющими выдерживать все требования к приготовлению разнообразных детских блюд.

При разработке меню учитывается возрастная группа детей. Мы стараемся максимально разнообразить рацион как за счет расширения ассортимента продуктов, так и за счет разнообразия блюд, готовящихся из одного продукта. В детском саду действует 2 десятидневных меню - на зимне-весенний период и на летне-осенний.

Родители могут ежедневно познакомиться с меню на день, получить консультацию и ответы на вопросы связанные с организацией питания у медицинского персонала детского сада, в родительских уголках групп.

Для контроля за организацией питания детей в учреждении созданы Совет по питанию и Бракеражная комиссия, в состав которых входят сотрудники и представители родительской общественности.

Источник финансирования - бюджет. Контроль за качеством приготовления пищи осуществляет старшая мед. сестра, повар. Выдача готовой пищи с пищеблока и прием пищи в группах осуществляется согласно режиму дня группы и графику выдачи пищи.

В конце каждого месяца подводятся итоги выполнения норм продуктов питания на ребенка.

В целях выполнения Типового рациона питания детей в дошкольном учреждении заключены договоры с:

ИП Ковалев В.В. на поставку овощей,

ИП Ковалев В.В. на поставку круп, макаронных изделий, растительного масла, бакалейных товаров, фрукты, рыбы.

ООО «Соколовские колбасы» на поставку мяса, суб. продукты,

ООО «Ока река» на поставку молока, молочных и кисломолочных продуктов,

МП «Хлебозавод №3» - на поставку хлеба,

ИП Ковалев В.В. на поставку мяса птицы.

ИП Акининым В.В. на поставку яиц.

ООО «Альфа» на поставку сока.

Продукты завозятся ежедневно. Их приём осуществляется на основе документов, подтверждающие их происхождение, качество и безопасность, хранятся в кладовой с соблюдением требований Сан ПиН и товарного соседства.

Важным условием организации питания является строгое соблюдение санитарно-гигиенических и культурно-гигиенических норм и правил, сервировка стола и , конечно, хороший эмоциональный настрой.

Ответственность за организацию питания в детском саду лежит на работниках администрации, медицинской сестре, работниках пищеблока ( 2 повара, кладовщик) и бухгалтерии.

**Вывод:** дети обеспечены полноценным сбалансированным питанием

#### **XIV. Обеспечение безопасности образовательного учреждения.**

Здание детского сада оборудовано современной пожарной - охранной сигнализацией и тревожной кнопкой, что позволяет оперативно вызвать наряд охраны в случае чрезвычайной ситуации. Пропускной режим - каждая входная дверь оснащена домофоном, свободно в детский сад посторонний не войдет. Имеется видеонаблюдение. Обеспечение условий безопасности выполняется согласно локальным нормативно-правовым документам. Имеется план эвакуации.

Территория по всему периметру ограждена забором. Хозяйственные ворота открываются по требованию. Прогулочные площадки в удовлетворительном состоянии и содержании.

Состояние хозяйственной площади удовлетворительное; мусор вывозится два раза в неделю.

С детьми проводятся беседы, занятия по ОБЖ, пожарные тренировки совместно со взрослыми.

Для взрослых проводятся инструктажи (ведутся журналы). Ежедневно ответственными лицами осуществляется контроль с целью устранения причин, несущих угрозу жизни и здоровью детей и работников.

**Вывод:** в ДОУ соблюдаются правила по охране труда, и обеспечивается безопасность жизнедеятельности воспитанников и сотрудников.

#### **XVI .Финансовое обеспечение функционирования и развитие ДОУ.**

Финансово - хозяйственная деятельность учреждения осуществлялась в соответствии со сметой доходов и расходов.

Финансирование осуществляется по двум направлениям :

а) бюджетное

- муниципальное задание,

- целевые субсидии

б) внебюджетное

- поступление родительской платы

- внебюджетные источники финансирования

Расходы в 2023 году

№ п/п	Наименование	Денежная сумма
1	Учебно-методическое оборудование и пособия	402 268,00 руб
2	Хозяйственно-бытовые расходы	48500,00 руб
3	Канцтовары	89,00 руб
4	Замена картриджей в системе очистки воды, тестирование оборудования.	68 200,00 руб.
5	Покраска игрового оборудования	10 000,00 руб.
6	Приобретение ламп для освещения	51201,50 руб.
7	Медицинское обслуживание	116 750,00 руб.
8	Работы по заземлению, сверки счетчиков	2304,00 руб.

**Выводы по итогам года:**

Самообследование деятельности муниципального бюджетного дошкольного образовательного учреждения города Рязани «Детский сад № 120» за 2023 г. показало:

- анализ выполнения годового плана показал правильность выбранных педагогическим коллективом приоритетов и результативность работы по выполнению федеральных государственных образовательных стандартов дошкольного образования;
- все показатели указывают на успешную деятельность учреждения;
- учреждение функционирует в режиме развития.



Заведующий

*Л.Н. Ашихманова*

Л.Н. Ашихманова

**ПОКАЗАТЕЛИ  
ДЕЯТЕЛЬНОСТИ МУНИЦИПАЛЬНОГО БЮДЖЕТНОГО ДОШКОЛЬНОГО  
ОБРАЗОВАТЕЛЬНОГО УЧРЕЖДЕНИЯ «ДЕТСКИЙ САД № 120»,  
ПОДЛЕЖАЩЕЙ САМООБСЛЕДОВАНИЮ.**

№ п/п	Показатели	Единица измерения
1.	Образовательная деятельность	
1.1	Общая численность воспитанников, осваивающих образовательную программу дошкольного образования, в том числе:	человек
1.1.1	В режиме полного дня (8 - 12 часов)	227 человек
1.1.2	В режиме кратковременного пребывания (3 - 5 часов)	0 человек
1.1.3	В семейной дошкольной группе	0 человек
1.1.4	В форме семейного образования с психолого-педагогическим сопровождением на базе дошкольной образовательной организации	0 человек
1.2	Общая численность воспитанников в возрасте до 3 лет	39 человек
1.3	Общая численность воспитанников в возрасте от 3 до 8 лет	188 человека
1.4	Численность/удельный вес численности воспитанников в общей численности воспитанников, получающих услуги присмотра и ухода:	227 человека /100%
1.4.1	В режиме полного дня (8 - 12 часов)	227 человека /100%
1.4.2	В режиме продленного дня (12 - 14 часов)	0 человек / 0 %
1.4.3	В режиме круглосуточного пребывания	0 человек / 0 %
1.5	Численность/удельный вес численности воспитанников с ограниченными возможностями здоровья в общей численности воспитанников, получающих услуги:	143 человека / 63 %
1.5.1	По коррекции недостатков в физическом и (или) психическом развитии	143 человека / 63%
1.5.2	По освоению образовательной программы дошкольного образования	143 человека / 63%
1.5.3	По присмотру и уходу	143 человека / 63%
1.6	Средний показатель пропущенных дней при посещении дошкольной образовательной организации по болезни на одного воспитанника	13 дней.
1.7	Общая численность педагогических работников, в том числе:	36 человек
211.7.1	Численность/удельный вес численности педагогических работников, имеющих высшее образование	27 человек / 75%
1.7.2	Численность/удельный вес численности педагогических работников, имеющих высшее образование педагогической направленности (профиля)	27 человек / 75%
1.7.3	Численность/удельный вес численности педагогических работников, имеющих среднее профессиональное образование	9 человек / 25 %
1.7.4	Численность/удельный вес численности педагогических работников, имеющих среднее профессиональное образование педагогической направленности (профиля)	9 человек / 25%
1.8	Численность/удельный вес численности педагогических работников, которым по результатам аттестации присвоена квалификационная категория, в общей численности педагогических работников, в том числе:	18 человек / 50 %
1.8.1	Высшая	17 человек / 47%



1.8.2	Первая	1 человека/ 3 %
1.9	Численность/удельный вес численности педагогических работников в общей численности педагогических работников, педагогический стаж работы которых составляет:	
1.9.1	До 5 лет	5 человека/ 14%
1.9.2	Свыше 30 лет	10 человек/ 28 %
1.10	Численность/удельный вес численности педагогических работников в общей численности педагогических работников в возрасте до 30 лет	3 человек/ 8 %
1.11	Численность/удельный вес численности педагогических работников в общей численности педагогических работников в возрасте от 55 лет	9 человек/ 25 %
1.12	Численность/удельный вес численности педагогических и административно-хозяйственных работников, прошедших за последние 5 лет повышение квалификации/профессиональную переподготовку по профилю педагогической деятельности или иной осуществляемой в образовательной организации деятельности, в общей численности педагогических и административно-хозяйственных работников	40 человек/ 100 %
1.13	Численность/удельный вес численности педагогических и административно-хозяйственных работников, прошедших повышение квалификации по применению в образовательном процессе федеральных государственных образовательных стандартов в общей численности педагогических и административно-хозяйственных работников	40 человек/ 100 %
1.14	Соотношение "педагогический работник/воспитанник" в дошкольной образовательной организации	1 человек/ 6 человек
1.15	Наличие в образовательной организации следующих педагогических работников:	
1.15.1	Музыкального руководителя	да
1.15.2	Инструктора по физической культуре	да
1.15.3	Учителя-логопеда	да
1.15.4	Логопеда	нет
1.15.5	Учителя-дефектолога	да
1.15.6	Педагога-психолога	да
2.	Инфраструктура	
2.1	Общая площадь помещений, в которых осуществляется образовательная деятельность, в расчете на одного воспитанника	6,7 кв. м
2.2	Площадь помещений для организации дополнительных видов деятельности воспитанников	0 кв. м
2.3	Наличие физкультурного зала	да
2.4	Наличие музыкального зала	да
2.5	Наличие прогулочных площадок, обеспечивающих физическую активность и разнообразную игровую деятельность воспитанников на прогулке	да

Заведующий

Л.Н.Ашихманова

